



HÅLLBARHETSOMRÅDEN

FÖR PRODUKTUTVECKLING I BESÖKSNÄRINGEN

MED FINANSIERING FRÅN

tourism in skåne
Centrum för turism och regional utveckling



Hållbarhet ur ett företagsperspektiv handlar om att för-
ena lönsamhet, miljöhänsyn och socialt engagemang. Det
innebär att spara på egna resurser och minska den negativa
miljöpåverkan, samt att ta ansvar för att bevara äktheten i
det lokala samhället och att stödja människors olika behov.



NYA AFFÄRSMÖJLIGHETER MED HÅLLBARHET

Att arbeta med hållbarhet innebär inte bara att du tar ett ansvar för miljön och din omgivning, det innebär också nya affärsmöjligheter och konkurrensfördelar. Dagens besökare ställer allt högre krav och efterfrågan på hållbara produkter har aldrig varit större. Om du kan visa att din idé är hållbar vinner du konkurrensfördelar gentemot dina konkurrenter. Det kan exempelvis handla om att du använder lokala råvaror , eller att du kanske gör en insats för samhället du verkar i.

Sprid ordet – det smittar nämligen av sig på företag i din omgivning, men framför allt kan det vara avgörande i besökarens val av destination, aktivitet eller boende.



KOM IGÅNG MED HÅLLBART FÖRETAGANDE



Att driva ett lönsamt företag som är attraktivt både för kunder och anställda innebär att man måste arbeta hållbart på olika plan. Börja med att fundera var ni står idag, jobbar ni kanske redan med hållbarhet? Vad gör ni som har positiv, respektive negativ påverkan? Att tänka långsiktigt och ha ett helhetsperspektiv är en förutsättning för att lyckas. Rent konkret kan insatserna delas in i sex olika områden, som tillsammans leder till en mer hållbar verksamhet. Vi går igenom vad de olika områdena innebär och listar punkter med tips på konkreta åtgärder inom varje område.

AFFÄRSMÄSSIGHET

En förutsättning för att de följande områdena skall vara relevanta är att verksamheten drivs på ett affärsmässigt sätt, med ekonomisk hållbarhet. Man kan också vända på perspektivet och konstatera att hållbarhet är en förutsättning för ekonomisk tillväxt. I en hållbar verksamhet måste man "göra mera med mindre"; att producera och konsumera på sätt som inte innebär ett ökat resursuttag. Genom att

effektivisera och minska sin resursförbrukning, planera sina inköp, ta väl hand om sina tillgångar, minimera avfall osv blir verksamheten per automatik även mer ekonomiskt lönsam. Därtill kommer värdet och attraktiviteten att öka när man kan kommunicera och informera om sin verksamhet utifrån hållbarhetstermer.

EXEMPEL PÅ VAD DU KAN GÖRA FÖR EN MER HÅLLBAR VERKSAMHET:

Övergripande i din verksamhet

- Säkerställ en marknadsanpassad prisbild
- Säkerställ en positiv kalkyl för dina produkter och tjänster
- Säkerställ en närvaro i etablerade sälj och distributionskanaler
- Säkerställ marginaler för marknadsföring och provision
- Genomför produkt och pristester på marknaden så att din produkt/tjänst är säljbar
- Gör en ekonomisk plan med mål för omsättning, lönsamhet och investeringar
- Utvärdera och följ upp ekonomiskt utfall
- Återinvestera i företaget



SPARA RESURSER

Energi, vatten och naturresurser

Alla resurser ingår i ett kretslopp, och de flesta är inte förnybara. Det innebär att de så småningom tar slut, när de förbrukas. Därför är det viktigt att eftersträva låg resursanvändning och att prioritera förnybara och naturliga råvaror. Rent konkret handlar det om att tänka efter när man väljer varor, så att:

- de räcker länge och kan återanvändas
- används på ett effektivt sätt
- slöseri minimeras
- återvinning är möjlig

Allt nyttjande av resurser kostar pengar på ett eller annat sätt. Därför är det alltid klokt att se till att produkter och tjänster som erbjuds räcker även i framtiden. Undvik alltid att slösa med resurser och satsa inte på nya produkter eller tjänster när det inte finns tillräckligt med efterfrågan. Tänk både på kort och lång sikt för att fatta strategiska beslut.



EXEMPEL PÅ VAD DU KAN GÖRA FÖR EN MER HÅLLBAR VERKSAMHET:

Övergripande i din verksamhet

- Använd naturtillgångar med hänsyn till biologisk mångfald och skyddat naturliv
- Respektera och för en dialog med markägare
- Följ regler och lagar kopplade till lokala naturområden
- Nyttja naturtillgångar med respekt för naturens bärkraft (vattenleder, naturområde, landskap)


I din kommunikation och vid mötet med besökarna:

- Uppmana besökarna att respektera naturtillgångar
- Informera om naturvärde och biologisk mångfald kopplade till besöksmålet
- Uppmuntra till sparsam energi- och vattenanvändning



**TÄNK
PÅ!**

Att nyttja landskapet försiktigt för att uppnå ekologisk hållbarhet är lika viktigt som att vara försiktig med användning av energi och andra råvaror (t.ex. vatten, mat, trä, papper, plast, metall, glas, mineraler).



Vid investering och produktutveckling:

- När du tar fram en ny produkt eller tjänst, försök ta hänsyn till ekosystemets krav, landskapets förutsättningar och kulturarvet
- Välj förnybara och effektiv energi för uppvärmning
- Mät och följ upp energianvändning
- Köp miljömärkt och/eller förnybar energi
- Välj energieffektiva lösningar
- Släck och stäng av elektronik som inte används (nyttja dagsljuset)



VAR SCHYSST MOT DIN OMGIVNING

Lokalsamhälle, kulturarv, arbetsmiljö, tillgänglighet

Att arbeta med social hållbarhet innebär att ta hänsyn till behov och önskemål som den lokala befolkningen har i samband med verksamheten. Detta kan göras genom kommunikation och samråd med regionala aktörer när det är relevant. För de anställda handlar det om att erbjuda bra arbetsför-

hållanden och god arbetsmiljö. Andra insatser riktade mot anställda kan vara att erbjuda utbildningsmöjligheter och inflytande i arbetet. Andra viktiga aspekter är att arbeta på sådant sätt att man bevarar den lokala identiteten och det kulturella arvet, genom att knyta an till lokala traditioner och kulturaktiviteter.

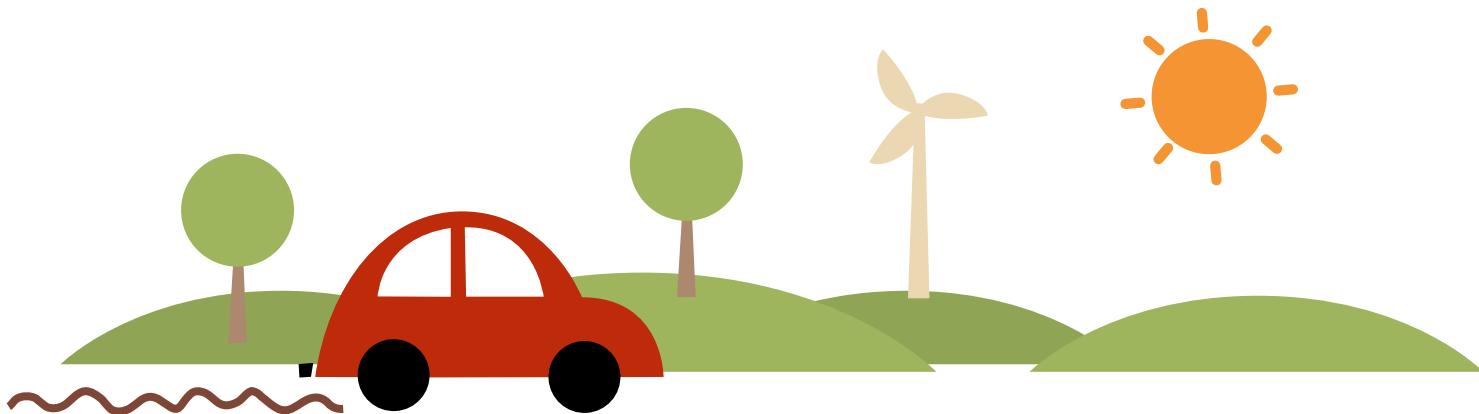
EXEMPEL PÅ VAD DU KAN GÖRA FÖR EN MER HÅLLBAR VERKSAMHET:

Övergripande i din verksamhet

- Se till att din produkt knyter an till lokal kultur
- Ta hänsyn till kulturarvet i området och skapa kopplingar genom produkter/aktiviteter
- Väg in synpunkter från lokalbefolkningen när det är lämpligt
- Väg in balansen mellan hållbarhetskrav och lokalproducerade råvaror
- Välj leverantörer med koppling till närområde när det är lämpligt
- Se till att verksamheten är registrerad och betalar skatt i regionen

I förhållande till dina anställda

- Ta hänsyn till jämställdhetsfrågor utifrån den lokala demografin
- Erbjud dina anställda möjlighet till utveckling
- Uppmuntra anställda till delaktighet i företagets utveckling



I din kommunikation och vid mötet med besökarna:

- Berätta aktivt om ditt hållbarhetsarbete så att det skapar värde för besökarna, både på plats och i dina digitala kanaler
- Informera besökarna om kulturvärden kopplade till din produkt/tjänst
- Anpassa verksamheten med hänsyn till tillgänglighet för kunder med särskilda behov
- Anpassa din information för kunder med särskilda behov
- Informera besökarna om möjligheten att uppleva det lokala utbudet

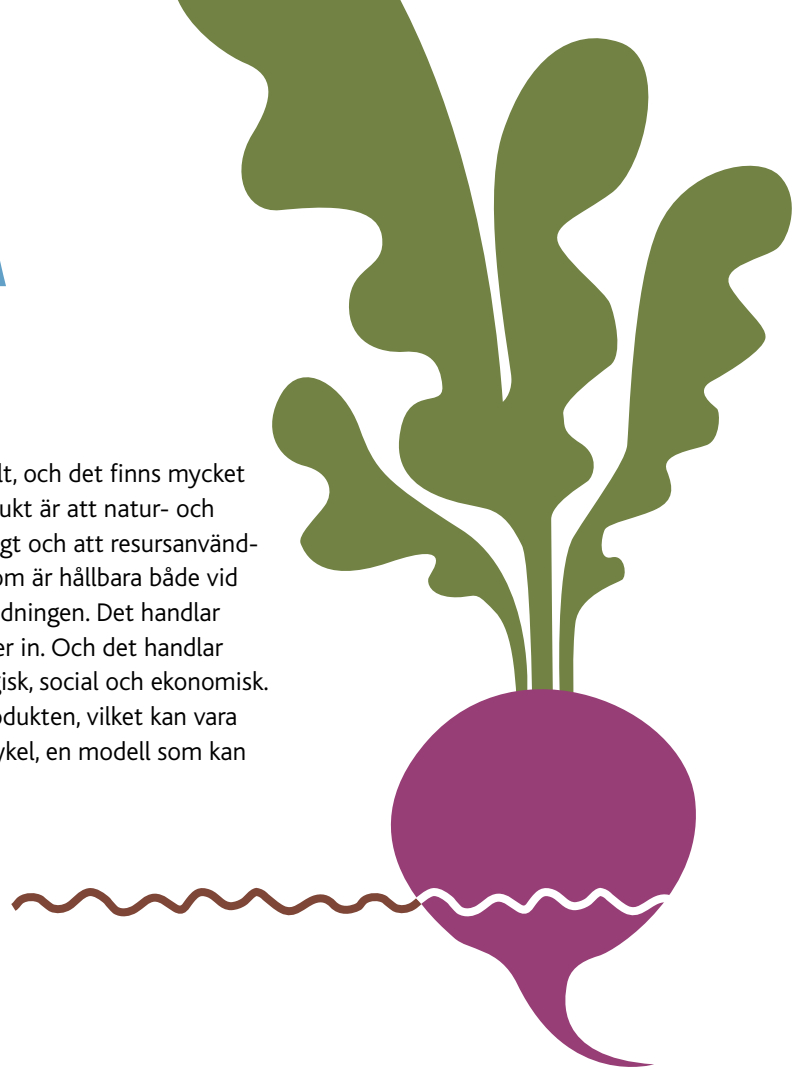
I förhållande till lokalbefolkning och markägare

- Anställ i största möjliga mån lokala invånare
- För dialog med markägare vid markanvändning
- Möjliggör för besökare att besöka andra lokala aktörer

VÄLJ KLIMATSMARTA PRODUKTER

Egna och inköpta produkter och livsmedel

Att tänka på hållbarhet när det gäller konsumtion är centralt, och det finns mycket att göra med ganska enkla medel. Målet för en hållbar produkt är att natur- och kulturmiljöer kopplade till produkten störs så lite som möjligt och att resursanvändningen begränsas. Det är viktigt att eftersträva produkter som är hållbara både vid framställning, användning och det som återstår efter användningen. Det handlar både om sådant man framställer själv och sådant man köper in. Och det handlar naturligtvis om alla tre dimensionerna av hållbarhet: ekologisk, social och ekonomisk. Perspektivet är långsiktigt och innebär en helhetssyn på produkten, vilket kan vara svårt att få grepp om. Ofta talar man om en produkts livscykel, en modell som kan underlätta bedömningen.



EXEMPEL PÅ VAD DU KAN GÖRA FÖR EN MER HÅLLBAR KONSUMTION:



I din kommunikation och vid mötet med besökarna:

- Berätta aktivt om ditt hållbarhetsarbete så att det skapar värde för besökarna, både på plats och i dina digitala kanaler
- Uppmuntra besökarna att göra aktiva val och ge förbättringsförslag
- Informera dina besökare om natur- och kulturvärden kopplade till produkterna och verksamheten
- Hjälプ dina besökare att agera hållbart, t.ex. genom att ta fram en uppförandekod
- Se till att personal som möter besökaren, i synnerhet guider/ledare, har goda kunskaper om produktens eller resmålets natur- och kulturvärden

Vid inköp:

- Ta alltid med hållbarhetsaspekterna vid inköp av produkter
- Se till att erbjuda miljöanpassade varor och tjänster
- Välj lokala leverantörer i möjligaste mån

Om du serverar mat och dryck:

- Anpassa menyn efter årstiderna
- Låt vegetariska och gärna lokala alternativ ta plats på menyn
- Minska portionerna av kött och komplettera dem med säsongaktuella grönsaker
- Servera aldrig rödlistade produkter/utrotningshotade arter

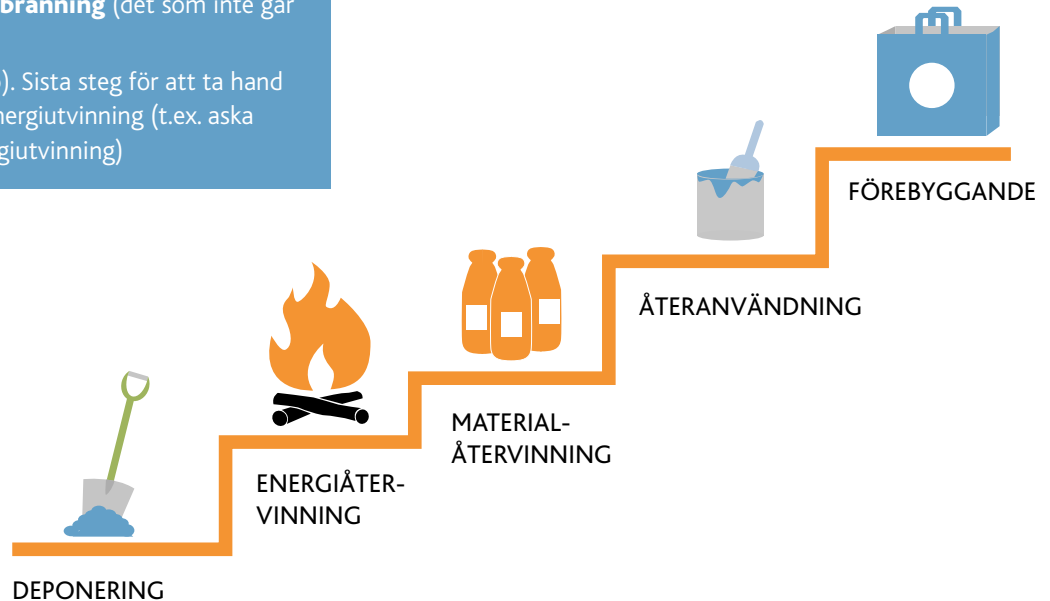


FÖREBYGG, ÅTERANVÄND, ÅTERVINN

Skötsel av anläggning, renovering/nybyggnation och avfall

Att ta hand om de dagliga underhållsrutinerna ger möjlighet att effektivisera användning, begränsa utsläpp och föroreningar och skapa bra tillfälle att revidera produkter utifrån deras egenskaper. Detta arbete ger också en god möjlighet att höja medarbetarnas medvetande och delaktighet. Helhetstänkande behövs såväl inom skötsel av ytor, grönområde och byggnader som inom renovering och nybyggnation. Avfall är svårt att undvika helt, men att bli mer medveten om vad man kan göra kan både spara resurser och leda till effektivisering. Avfalls-trappan är en bra modell att utgå ifrån eftersom den underlättar prioritering:

- 1. Förebygg uppkomst:** Undvika att avfall skapas
- 2. Återanvänd:** avfall skall i högsta möjliga grad användas igen eller göras om till annan produkt
- 3. Återvinn material:** källsortera och låt råmaterialet (t.ex. plast, glas) användas igen i produktion och låt matavfall bli till energi och näring
- 4. Utvinn energi genom förbränning** (det som inte går att källsortera)
- 5. Deponera** (lägg på soptipp). Sista steg för att ta hand om det som är kvar efter energiutvinning (t.ex. aska efter förbränning med energiutvinning)



EXEMPEL PÅ VAD DU KAN GÖRA FÖR EN MER HÅLLBAR VERKSAMHET:

I din kommunikation och vid mötet med besökarna:

- Berätta aktivt om ditt hållbarhetsarbete, till exempel resurssparande åtgärder, så att det skapar värde för besökarna, både på plats och i dina digitala kanaler
- Informera besökarna om olika miljöåtaganden och gällande rutiner
- Uppmana och motivera till källsortering
- Uppmuntra besökarna att lämna synpunkter och analysera dem för att utveckla och stärka ditt åtagande och ditt erbjudande

Vid inköp

- Ta miljöhänsyn och gör avvägning mellan ingredienser redan vid inköp och val av varor
- Förebygg uppkomsten av avfall genom bl.a. utfasning av engångsartiklar
- Använd produkter på ett effektivt sätt för att undvika slöseri
- Uppgradera produkter som inte längre används till annat användningsområde





Vid skötsel och byggnation

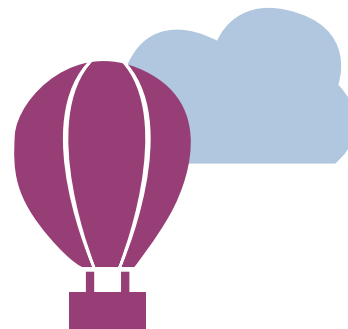
- Ta hänsyn till närmiljön vid skötsel av befintlig bebyggelse:
- Undvik främmande växter/organismer, miljögifter/växtskyddsmedel mm)
- Undvik starka kemikalier och begränsa kemikalieanvändning, undviker miljögifter och produkter med okänd påverkan
- Ta hänsyn till lokala naturtyper och ekosystemets krav vid skötsel av grönområde (undvik främmande växter/organismer, miljögifter/växtskyddsmedel mm)
- Välj städ- och hygienprodukter med miljön i åtanke (kemikalieinnehåll)
- Bygg/anpassa logianläggningar med miljön i åtanke. Vid nybyggnation väljs företrädesvis miljöanpassade varor
- Välj material med minsta möjliga miljöpåverkan under hela livsrytten vid nybyggnation/renovering
- Planera nybyggnation/renovering med resurseffektivitet i åtanke
- Byggnadsmaterial återanvänds där det är möjligt



UNDERLÄTTA FÖR KLIMATSMARTA TRANSPORTER

Besökarnas och egna resor, (pendling, leveranser, övriga transporter)

Transporter, både person- och varutransporter, utgör en viktig del av varje verksamhet. Men de bidrar även till miljöföroreningar och klimatförändring. Att ta ett helhetsgrepp om transporter, från behov till färd sätt och utförande, kan leda till stora förbättringar och besparingar inom hela verksamheten och leda till kostnads-effektivitet.



EXEMPEL PÅ VAD DU KAN GÖRA FÖR EN MER HÅLLBAR VERKSAMHET:

Egna och medarbetares resor

- Eftersträva och uppmuntra samåkning
- Motivera och belöna miljöanpassade transporter för medarbetare
- Eftersträva och belöna kollektivpendling för medarbetare
- Genomför tjänsteresor på bästa sätt ur miljöperspektiv

Varutransporter

- Eftersträva samkörning vid varutransporter
- Ställ krav på transportsätt och bränsle vid användning av underleverantör
- Prioritera lokala leverantörer



Besökarnas resor

- Uppmuntra besökarna att resa hållbart (kollektivt, cykling, miljöbränsle)
- Minimera och effektivisera behovet av transport vid produktutveckling



HÅLLBARHETSANALYS UR LIVSCYKELPERSPEKTIV

När du ska utveckla nya hållbara produkter kan du ta hjälp av en påverkansanalys. I analysen utgår du från hela produktens livscykel och vilken påverkan den har under dessa tre faser:

- Framtagning/tillverkning
- Användning
- Resthantering/återvinning



LÄR DIG MER!

På Verksamt kan du läsa mer om hållbart företagande

→ [Läs mer](#)

Kolla ditt ekologiska fotavtryck i WWFs klimatkalkylator och se vad du kan göra för att minska det

→ [Läs mer](#)

Hitta miljömärkta produkter

→ [Läs mer](#)

Naturskyddsföreningen ger dig enkla tips för att leva miljösmart

→ [Läs mer](#)

Läs mer om ansvarfullt resande

→ [Läs mer](#)

Ta del av hållbara metoder och best practise i besöksnäringen

→ [Läs mer](#)

